

A scenic view of Lake Geneva (Léman) with mountains in the background and a rocky shore in the foreground. The water is blue, and the sky is clear. A stone wall runs along the shore, and a wooden pier extends into the water. The foreground shows a rocky beach with water splashing over the stones.

anthy

SUR-LÉMAN

6 ans d'action à vos côtés

BILAN MANDAT 2020 - 2026

sommaire

p.3

Edito

p.4

Une gestion saine, efficace, transparente et démocratique de la commune

p.6

Des équipements structurants pensés pour tous

p.8

Une action du quotidien au service des habitants

- La sécurité, une priorité
- Cadre de vie : le préserver et le défendre
- Une ambition éducative partagée
- Penser ensemble les solidarités

p.11

Rassembler et partager

p.12

Poursuivons le travail commencé, ensemble, construisons demain !

*Ce bilan est à la fois
un compte rendu d'actions menées
et le reflet du lien de confiance
tissé avec vous.*

Chères Anthychoises, chers Anthychois,

Le 15 mars 2020, vous nous avez accordé votre confiance pour porter une feuille de route aux ambitions partagées, destinée à dessiner l'avenir de notre commune.

Animés par un profond attachement à notre village et au bien-être de chacun, nous avons mené une action municipale concrète et de proximité. Celle-ci s'est traduite à la fois par la conduite de projets structurants et par une multitude d'actes du quotidien, souvent discrets mais essentiels dans tous les domaines de la vie locale. Inscrite dans une démarche d'ouverture et de partenariats, notre action s'est nourrie d'un contact permanent avec le terrain.

Grâce à une gestion financière rigoureuse et à un pilotage constant de nos dépenses, nous avons pu engager des investissements à la fois ambitieux et maîtrisés. Malgré un contexte budgétaire dégradé, nous avons ainsi significativement réduit l'endettement de la commune.

Au cours de ce mandat, nous avons traversé des crises successives : la pandémie de Covid-19 pendant plus de deux ans, la guerre en Ukraine, la crise financière et la flambée des taux d'intérêt, sans oublier les crises énergétiques et climatiques qui ont entraîné une forte hausse des coûts d'approvisionnement. Ces périodes ont exigé souplesse, imagination et capacité d'adaptation. Malgré ces tempêtes, qui ont parfois retardé ou contrarié notre programmation, nous avons veillé à maintenir le cap que nous nous étions fixés : construire collectivement un village dynamique et inclusif, engagé dans une démarche de sobriété et de durabilité.

Fidèles à notre engagement de transparence, nous vous présentons aujourd'hui le bilan des actions menées.

Pleinement engagée dans l'exercice de mes fonctions, j'ai eu l'honneur de représenter Anthy-sur-Léman au sein de Thonon Agglomération et

de siéger dans de nombreuses instances œuvrant dans des domaines essentiels de notre quotidien : eau potable, économie, tourisme, grand âge, prévention et santé.

Vice-présidente du Syndicat Intercommunal Sciez Anthy Margencel (SISAM) en charge du volet animation, j'ai eu le plaisir de travailler au sein d'une équipe dynamique et engagée, composée de nombreux partenaires partageant un objectif commun : transmettre à nos enfants les valeurs et les connaissances nécessaires à leur épanouissement.

Ces expériences collectives constituent un atout précieux pour continuer à agir efficacement pour Anthy-sur-Léman et pour préparer l'avenir avec vous. Si ces engagements ont permis d'approfondir des compétences, c'est aussi au contact des habitants que j'ai beaucoup appris. Ainsi, ce bilan est à la fois un compte rendu d'actions menées et le reflet du lien de confiance tissé avec vous.

Aujourd'hui mon engagement reste intact. Dans cette continuité, animée par la même volonté d'agir au service de tous, je solliciterai à nouveau votre confiance lors des élections du 15 mars 2026.

**Je conduirai la liste
« Anthy-sur-Léman,
ensemble aujourd'hui et demain »**

Une équipe unie par des valeurs communes, rassemblant expérience et énergies nouvelles. Nous souhaitons continuer à avancer à vos côtés, avec transparence et dialogue, au service d'Anthy-sur-Léman.

Fidèlement,

Isabelle Arni-Duchêne

Une gestion saine, efficace, transparente et démocratique de la commune

BUDGET COMMUNAL : UN ÉQUILIBRE A ÉTÉ TROUVÉ POUR LE MAINTIEN DE SERVICES PUBLICS DE QUALITÉ

Deux audits financiers réalisés en début de mandat nous ont apporté l'éclairage nécessaire aux arbitrages futurs.

L'analyse rétrospective réalisée par le service gestion comptable de la DGFiP* faisait état d'investissements importants financés à la fois par :

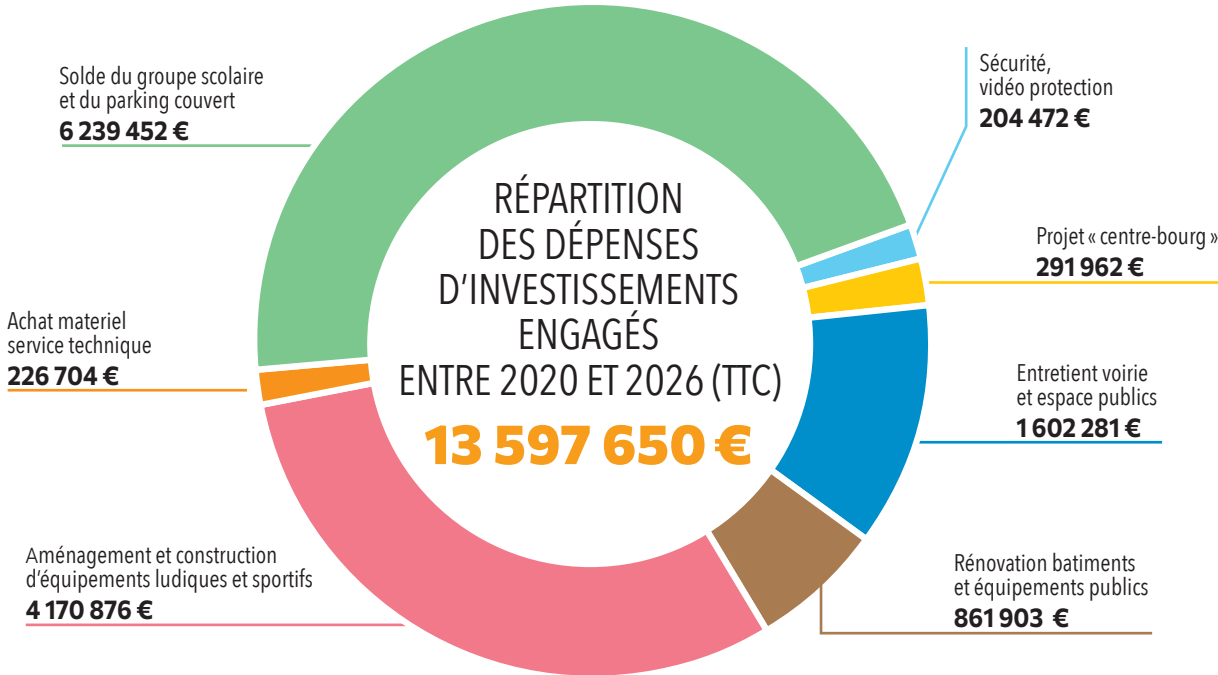
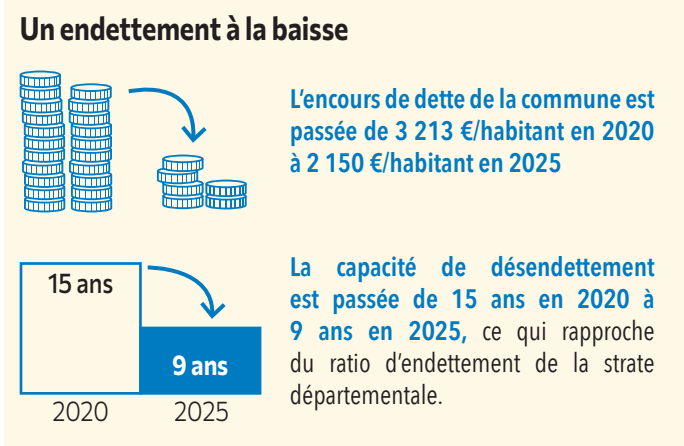
- la vente de patrimoine communal entre 2018 et 2020,
- un important recours à l'emprunt, peu en adéquation avec les capacités financières de la commune.

Un audit prospectif, porté par un cabinet indépendant mandaté par Thonon Agglomération couvrant les 25 communes, a complété cette analyse.

La situation financière communale fragile, due à des projections manquant de clarté a appelé notre plus grande vigilance quant à la promesse de vente de l'école maternelle. Nous sommes fiers d'être parvenus à l'annuler, restant ainsi maître de ce foncier nécessaire à l'installation d'équipements et services, lieu de vie et de convivialité en devenir, en plein cœur du village. Le redressement de la situation financière de notre commune s'est fait avec beaucoup de rigueur.

Des coûts de fonctionnement et d'investissement maîtrisés, ajoutés à des intérêts bancaires, ont permis d'assainir les finances et de diminuer le taux d'endettement par habitant.

■ Chiffres clés



* Direction Générale des Finances Publiques



▲ Organisation de réunions publiques dès 2020.

Le cœur de notre projet, c'est vous : vos idées, vos attentes, votre engagement.

PRIVILÉGIER LES RELATIONS DE COOPÉRATION

- Favorisation de l'expression et l'implication de l'ensemble des élus en permettant à chacun de prendre part aux travaux des commissions et comités de son choix et de représenter la commune dans des instances extérieures
- Intégration d'habitants au sein des comités consultatifs finances, vie associative, sport et culture ; développement durable, environnement et patrimoine ; vie économique et touristique et sécurité routière
- Mise en place de nouvelles méthodes de travail incluant pleinement les agents communaux au processus de réflexion

Pour être pleinement efficace, l'action municipale et les orientations adoptées par les élus doivent s'ancrer dans la réalité quotidienne des habitants. Cela est particulièrement essentiel pour les projets et aménagements urbains. Dans le cadre de l'élaboration du PLUi-HM, des habitants ont fait part de leurs observations et préoccupations. Une réunion publique, ainsi que plusieurs rencontres et échanges approfondis, ont permis d'apporter des clarifications et de répondre aux incompréhensions. Nous nous sommes engagés à poursuivre ce travail collaboratif et à mettre en œuvre les ajustements consensuels nécessaires. Nous en sommes convaincus, l'amélioration du cadre de vie constitue un projet collectif dans lequel la participation des habitants demeure centrale.



◀ Ateliers participatifs avec les habitants.

UNE ÉCOUTE ATTENTIVE ET UNE INFORMATION RÉGULIÈRE DE LA VIE COMMUNALE

- Temps d'échanges collectifs et des rendez-vous individuels en mairie ou à l'extérieur
- Réunions publiques sur différents sujets : mobilité et sécurisation des déplacements, aménagement de l'espace public, urbanisme, adressage, eau potable, rénovation énergétique, aménagement du pôle sportif, enfance jeunesse...
- Questionnaires et consultations
- Supports de communication variés : site internet, page Facebook, application mobile, magazine communal, affichage public, article de presse
- Démarche de concertation pour le projet de restructuration du centre-bourg : une information claire à chaque étape et la création d'espaces de dialogue et de réflexion



Des équipements structurants pensés pour tous

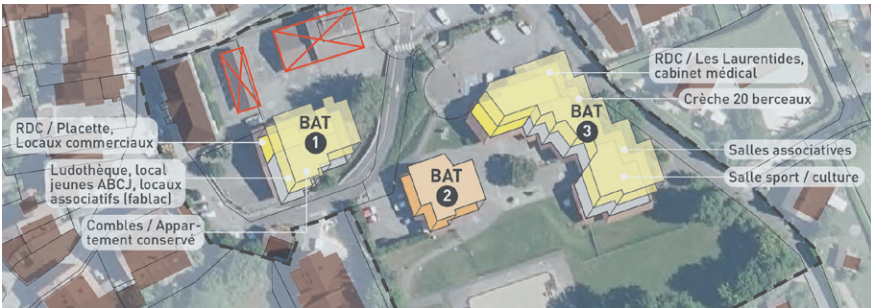
RÉHABILITATION DU CENTRE BOURG : UN PROJET CONCERTÉ

RAPPEL DU CONTEXTE
Le groupe scolaire du centre-village a rejoint ses nouveaux locaux fin 2020, libérant les bâtiments et espaces extérieurs de l'ancien groupe scolaire. Le centre du village bénéficie ainsi d'un potentiel de 1 900 m² de bâtiments, intégrés à des espaces extérieurs de 10 400 m² environ.



■ Des orientations plébiscitées et confortées par les différents temps d'échanges et d'animation autour du projet

- Créer un cœur de village vivant et animé en confortant la présence d'équipements publics et d'activités animant le village et favorisant de lien social
- Restructurer le bourg pour créer un espace public « cœur de village » aéré et végétalisé
- Faire des espaces publics des lieux de vie et d'animation accessibles à tous



2020-2021	2021-2022	2023	2024	2025
CONVENTION AVEC LE CAUE 74 Mission d'accompagnement de la commune. Reclassement du bâtiment de l'ancienne école maternelle : accueil de nouvelles activités.	RÉALISATION DE L'ÉTAT DES LIEUX DE L'EXISTANT Évaluation opportunité et faisabilité. Elaboration scénario d'usage sur la base des besoins recensés. Phase de concertation et intégration des attentes de la population.	ETUDE DE PROGRAMMATION ET ESTIMATION FINANCIÈRE Validation du scénario d'usage en conseil municipal. Réalisation de diagnostics et études. SISAM : étude projet crèche.	CHOIX DE L'ASSISTANT À MAÎTRISE D'OUVRAGE (AMO) Choix de l'équipe de Maîtrise d'œuvre (MOE) : architecte, paysagiste, ingénierie diverses... Réalisation de diagnostics complémentaires.	ATELIERS PARTICIPATIFS SUR LA BASE D'ESQUISSES ET MAQUETTE, DÉAMBULATION Elaboration d'un scénario d'aménagement de l'espace public. Avant-projet sommaire. Estimation financière consolidée.

6 853 200 €
budget estimatif
au stade d'avant-projet sommaire

1 745 525 €
dédiés à la requalification des espaces publics et mise en accessibilité de l'ensemble du site.
Une priorité pour nous, gage d'un investissement bénéficiant à tous et pérenne



UN PÔLE SPORTIF DE QUALITÉ AU BÉNÉFICE DU PLUS GRAND NOMBRE

Loin de se limiter au déplacement des terrains de tennis, le périmètre du projet a été élargi au terrain de foot et aux parcelles supportant le terrain multisports, les jeux pour enfants et le skatepark. Cet aménagement est le fruit d'un travail partenarial avec le Tennis club, le Club de foot, le SISAM ainsi que les services de l'Etat.

De l'aménagement du site à la gestion des eaux pluviales, du choix des matériaux à la conception des bâtiments en passant par des systèmes d'éclairage sobres et performants, nous avons fait le choix de solutions responsables, conciliant développement des équipements et respect de notre environnement.



▲ Réfection du terrain de foot par une solution synthétique nouvelle génération composée en grande partie de liège, changement de l'éclairage et création d'une liaison PMR. Livraison en août 2024.

ESPACE DU LAC

■ Travaux d'aménagement de l'espace public

- Aménagement d'un parvis devant l'Espace du Lac
- Réalisation de gradins, cheminement piéton sécurisé et espace végétalisé

436 718 €
Coût des travaux
DONT
100 000 €
de subventions



▲ Aménagement du parvis de l'Espace du Lac.



4 041 587 €
Coût total du Pôle Sportif
DONT
900 000 €
de subventions



▲ Construction de 3 terrains de tennis extérieurs, 3 terrains de padels couverts, un club house, un espace de stockage, des vestiaires et sanitaires. Travaux en cours, livraison en avril 2026.

■ Travaux d'amélioration de performance énergétique du bâtiment

- Remplacement de l'éclairage, des menuiseries et des vitrages, de l'isolation des plafonds
- Changement des ventilations existantes au profit d'un système de ventilation à double flux

685 950 €
Coût des travaux
(au budget 2025 et 2026)
DONT
240 000 €
de subventions accordées
ET
145 000 €

de subventions en attente de confirmation
(Fonds d'accélération de la transition écologique dans les territoires)



Une action du quotidien au service des habitants

LA SÉCURITÉ, UNE PRIORITÉ

- Second poste de policier municipal pérennisé
- Sécurité routière : aménagements, contrôles renforcés...
- Partenariat renforcé et opérations en commun avec la police nationale
- Vidéo protection : axes de circulation et bâtiments publics
- Formation aux premiers secours dispensée aux agents communaux et aux bénévoles d'associations
- Élaboration du Plan Communal de Sauvergarde : agir efficacement face aux risques majeurs



▲ Aménagement et sécurisation des déplacements, route de la Croisée.

CADRE DE VIE : LE PRÉSERVER ET LE DÉFENDRE

Urbanisme

- Une urbanisation maîtrisée et intégrée, conciliant l'accueil de nouveaux habitants, la préservation de la qualité de vie, le respect de l'environnement et de l'identité du village

Voirie et mobilité

- Réalisation de la Via Rhôna : acquisition foncière par la commune et travaux réalisés par Thonon Agglomération
- Élargissement de voirie, installation de dispositif ralentisseur et création de trottoir : Route de la croisée et Rue des pêcheurs (le dispositif de ralentissement sera installé une fois le gros œuvre du chantier adjacent terminé)
- Sécurisation carrefour de Sechex
- Travaux de réfection voirie et mise en place d'un plan pluriannuel d'entretien
- Réfection voirie et sécurisation mobilité douce des liaisons centre bourg / collège et Sechex / pôle sportif : 1^{ère} phase de travaux Route des 5 chemins, avril à juin 2026
- Études et plans de sécurisation mobilité douce réalisés sur secteurs : route de la Tiolletaz / chemin de l'Etroz



▲ Les nouveaux jeux plage des Recorts.



▲ Réfection du parking plage des Recorts.



▲ Nettoyage des plages et arrachage de la Renouée du Japon.

Espaces verts et environnement : vers des choix responsables

- Reprise en direct du fleurissement de la commune, plantation d'une soixantaine d'arbres, mise en place de la fauche tardive
- Installation du rucher communal : ateliers pédagogiques enfants et vente solidaire du miel
- Mise en place d'un plan de lutte contre le frelon asiatique

Aménagement et entretien des plages

- Réfection des blocs sanitaires, changement du mobilier urbain et des jeux pour enfants, interventions artistiques
- Études et travaux de réfection des berges (2022-2026)
- Réfection des parkings de Chantrell, Recorts, restructuration et sécurisation du parking port des pêcheurs
- Opérations annuelles de nettoyage des plages et arrachage Renouée du Japon



▲ Labellisation d'Anthy-sur-Léman «Station Verte».



UNE AMBITION ÉDUCATIVE PARTAGÉE

Syndicat Intercommunal Sciez Anthy Margencel (SISAM) Un Projet Educatif du Territoire ambitieux associant l'ensemble des partenaires

- Renforcement des dispositifs d'accessibilité aux accueils de loisirs des enfants porteurs de handicap
- Étude de faisabilité de créations de crèches (projet centre-bourg)
- Aménagement d'aires de jeux, d'espaces ludiques et sportifs
- Intégration du volet prévention au projet éducatif du territoire
- Modification des statuts intégrant la pause méridienne
- Offre de séjours vacances renforcée et accessible financièrement

1 640 000 €

Budget annuel du SISAM

DONT

1 023 763 €

liés aux contributions des communes membres

DONT

363 645 €

de la commune d'Anthy-sur-Léman

Groupe Scolaire Flora Saulnier

- Une dénomination choisie après consultation de la population, en hommage à une figure locale de la Résistance
- Des moyens humains déployés en constante évolution selon les besoins
- Des projets éducatifs qui font grandir nos enfants avec curiosité et bienveillance
- Une association de parents d'élèves dynamique, soutenue dans ses actions

40 534 €

Budget annuel de fonctionnement et projets

SOIT

150 €/AN

par élève

Un restaurant scolaire responsable

- Produits de qualité, locaux et de saison, démarche anti gaspi
- Mise en place d'un self
- Accompagnement des familles dans la mise en œuvre de Plan d'Accueil Individualisé (PAI)
- Absorption de la hausse des prix de la cantine par la collectivité pour ne pas la répercuter sur les familles et ce, sans baisser la qualité des repas et du service associé



Photo d'illustration

■ **Création du Conseil Municipal des Jeunes**

- Un espace de dialogue, d'expérimentation de la citoyenneté, de découverte et de liberté
- Rédaction d'une charte de fonctionnement et création d'un logo « CMJ Anthy-sur-Léman »
- Organisation d'événements et mise en œuvre d'actions solidaires
- Participation active aux cérémonies commémoratives
- Opération de sensibilisation à la propreté urbaine et au tri sélectif
- Découverte des institutions : Sénat, Assemblée Nationale, Conseil Départemental de la Haute-Savoie

UNE ATTENTION PARTICULIÈRE PORTÉE À LEURS AÎNÉS

- Service lors du repas des aînés et distribution des colis de Noël
- Création d'un livre de mémoire mû par la curiosité de mieux connaître leurs vies passées et de les mettre en lumière



▲ Dépôt de gerbe sur la tombe de Flora Saulnier lors de la Journée Nationale du Souvenir des Victimes et Héros de la Déportation.

PENSER ENSEMBLE LES SOLIDARITÉS

■ **Centre Communal d'Action Social (CCAS)**

- Accompagnement des habitants en difficulté
- Mise en place d'une aide aux devoirs avec les bénévoles de la médiathèque
- Mise en place du Service Civique Seniors
- Des attentions régulières à destination de nos aînés : plan canicule, repas, colis...
- Organisation d'événements vecteurs de lien social...
- Soutien et subventions aux associations engagées au service des plus fragiles et du vivre-ensemble

■ **L'insertion sociale : pour une égalité des chances**

- Favoriser l'expérience professionnelle et l'inclusion des personnes en situation de handicap sur le marché du travail par l'accueil de stagiaires
- Partenariats multiples avec l'APEI de Thonon et du Chablais : tâches administratives, réalisation de mobilier urbain par de l'ESAT Les Hermones (Etablissement et Service d'Aide par le Travail)
- Valorisation d'artistes en situation de handicap avec des expositions en partenariat avec l'APEI de Thonon et du Chablais
- Organisation d'événements de sensibilisation à l'autisme, un partenariat entre la médiathèque et l'association Autisme Bassin Lémanique



▲ Journée solidaire «Octobre Rose» organisée par le CCAS.



▲ Repas annuel des aînés organisé par le CCAS, avec la participation des membres du Conseil Municipal des Jeunes et des enfants du groupe scolaire pour le service.



300 événements
portés par la commune et ses associations,
soutenus par la municipalité,
se sont déroulés à Anthy depuis 2020 !

Rassembler et partager

UNE OFFRE CULTURELLE ET SPORTIVE ÉLARGIE

- Création du « Marché Gourmand » durant la saison estivale
- Création d'un lieu d'exposition : peinture, sculpture, photographie...
- Mise en place de l'orchestre à l'école avec la Batterie Fanfare d'Anthy
- Soutien à la création culturelle par la mise en place de résidences d'artistes
- Une médiathèque dynamique toujours force de propositions
- Accueil de nouvelles activités portées par des associations
- Diversification d'équipements sportifs et ludiques, rénovation de l'existant
- Mise en place du « Savoir rouler » à l'école



▲ Animation à la médiathèque.



▲ Ohana Fest, festival polynésien.



▲ Marché de Noël.



▲ Marché gourmand, plage des Recorts.

UNE COMMUNE FACILITATRICE ET PREMIER SOUTIEN DES ASSOCIATIONS

170 620 €
de subventions de fonctionnement
versées aux associations de 2020 à 2025

- Mise en place d'une « astreinte week-end » des services techniques au bénéfice des associations organisant des événements
- Modification du règlement d'accès aux salles communales avec gratuité dès le premier usage
- Mise à disposition gratuite de locaux adaptés
- Redistribution et création de nouveaux espaces de stockage en rez-de-chaussée de l'Espace du Lac à destination des associations



▲ 50 ans de la Fédération Française des Batteries-Fanfaires de Haute-Savoie.

Poursuivons le travail commencé, ensemble, construisons demain !

Notre démarche s'inscrit dans la continuité des actions engagées, tout en laissant une large place à vos idées, à vos attentes et à vos propositions. Des orientations claires et participatives continueront de s'enrichir grâce nos échanges, tout au long du mandat à venir. Car c'est en unissant nos volontés qu'Anthy-sur-Léman demeurera un village :

**Engagé et responsable,
Actif et solidaire,
Dynamique et convivial.**

Nous vous adresserons prochainement une publication vous présentant notre programme d'intentions pour les années à venir.

**Rencontrons-nous et partageons
nos idées respectives pour faire vivre
Anthy-sur-Léman collectivement.**

Retrouvez-nous sur Facebook

 @anthyensemble

et sur notre site internet :
www.anthyensemble.fr

NOS RENDEZ-VOUS

JEUDI 26 FÉVRIER

18h00 à 21h00

Salle des Hutins

Route des Esserts

DIMANCHE 1^{ER} MARS

14h30 à 17h00

Rue de la plage à Corzent

ou
*en cas de conditions
météorologiques défavorables*

salle Vermont

ancienne cantine scolaire en centre bourg
Rue du Pré Vernes

SAMEDI 7 MARS

10h00 à 12h00

Salle Vermont

Route du Pré Vernes

MERCREDI 11 MARS

19h00

RÉUNION PUBLIQUE

Espace du Lac

Rue de l'Oratoire

anthy
SUR-LÉMAN
ensemble
AUJOURD'HUI & DEMAIN